

河北新報

3月12日(土)

河北新報社

仙台市青葉区五橋1-2-28
(郵便番号 980-8660)

「東」は、未来



電話 (022) 211

読者相談室 1447

報道部1127 販売部1304

スポーツ部1130 営業部1318

夕刊編集部1146 営業管理部1312

生活文化部1132 事業部1332

総合案内 (022) 211-1111

ご購入申し込みは

0120-09-3746

宮城 震度7

東北・関東大地震の直撃、宮城、福島3県の太や土砂崩れ、建物崩壊な撃を受けた東北では、岩手、津波

11日午後2時46分ごろ、三陸沖を震源とするマグニチュード(M)8.8の巨大地震があった。気象庁によると、近代的な地震観測が始まってから最大。東北から関東にかけての広い範囲で津波や火災が発生した。栗原市では6強から1を観測した。震源地は牡鹿半島の東南東130キロ付近で、震源の深さは約24キロ。午後3時15分ごろには7・4の地震があり茨城県鉾田で震度6弱。三陸沖や茨城県沖などを震源とする強い揺れを伴う余震が断続的に続

M 8.8 国内 死者・不明



明者が多数に上った。3 状態が続いている。岩手県警に 県などによると11日午後 宮城県警などによる 11時現在、死者は少なく と、仙台港で津波に巻き とも81人。名取市や陸前 込まれたとみられる20 高田市などでは、一部地 0人以上の遺体をヘリコ 域が津波で壊滅状態にな プターが確認。仙台港に っており、各自治体は不 近い仙台市若林区荒浜で 明者の救出と被害状況の も200〜300人の遺



内最大 明者多数

関東大震災のM7.9などを上回り、1923年に日本
震度7を記録、東北を中心に北海道から九州にかけて震度
6城東・大吠崎の北東50キ、深さ約80キを震源地とするM
た。

が聞こえ、町は住民に避
難を呼び掛けた。

宮城県や県警などによ
ると、確認された県内の
死者は16人。名取市閉上
では、津波で住宅などが
流されたほか火災も発
生。閉上大橋付近で、母子
が乗った車が流された。
七ヶ浜町では、津波で

流されるなどして4人が
死亡。利府町のシヨッピ
ングセンターでは、幼児
がタクトの下敷きになっ
て死亡した。母親も重傷。
仙台、石巻、塩釜、大崎
の4市と柴田町、涌谷町
でも死者が確認された。
岩手県などによると、
県内の死者は、大船渡市、

地震による大津波で
流された多くの家屋
11日午後4時8
分、名取市

らの情報では、津波によ
る水没で陸前高田市内の
市街地が確認できない状
態となっている。大船渡
市の末崎と細浦の両地区
では計300棟が倒壊
し、釜石市内では800
0棟が被災したとみられ
る。

久慈市では海沿いにあ
る国家石油備蓄基地が壊
滅状態になったとの情報
もある。
福島県などのまとめで
は、死者は南相馬市23人、
いわき市5人、相馬市、
須賀川市、富岡町各1人
の計31人、行方不明者は
41人。このうち白河市内

福島第一 原子力緊急事態を宣言

として、原子力災害対
策特別措置法に基づく
「原子力緊急事態宣言」
を発令した。2000年
の同法施行後、発令は初。
枝野幸男官房長官は同
日夜の記者会見で「放射
性物質による外部への影
響は確認されていない
が、原子力災害の拡大防
止を図るため緊急の対策
を実施する必要がある」
と述べた。
経済産業省原子力安全
・保安院によると、東電
から同法に基づく通報が
あった。外部電力の供給
が止まった後、非常用デ
ィーゼル発電機が起動し
ない異例の状態になっ
た。
保安院によると、この
ほか、宮城県の東北電力
女川1〜3号機、福島第
1の3号機、福島第2の
1〜4号機、茨城県の日
本原子力発電東海第2で
も地震の揺れを検知して
原子炉を自動停止した。
自動停止した原発は計11
基。

原子炉の水位低下 6000人に避難指示

福島県に入った情報に
よると、東京電力の福島
第1原発2号機(大熊町)
で、原子炉の水位が低下
した。国の原子力災害対
策本部は原子力災害対策
特別措置法に基づき、第
1原発の半径3キ圏内に
住む約6000人に対し、
避難指示を出した。
川原発1号機(宮城県女
川町、石巻市)のタービン
建屋から出火、自衛消防
隊が消火活動に当たって
いる。
東松島市のJR仙石線
野蒜駅付近を走行してい
た列車と、連絡が取れな
いとの情報がある。

減ページと遅配のおわび

11日発生した東北・関東大地震のため、本日付朝刊は8ページの特別
態勢紙面とし、くらし面など多くの面を休ませざるを得ませんでした。配
達も遅れ、深くおわびします。
なお、本日の紙面は緊急時新聞制作相互支援協定を締結している新潟
日報社の全面的協力により作成しました。
河北新報社

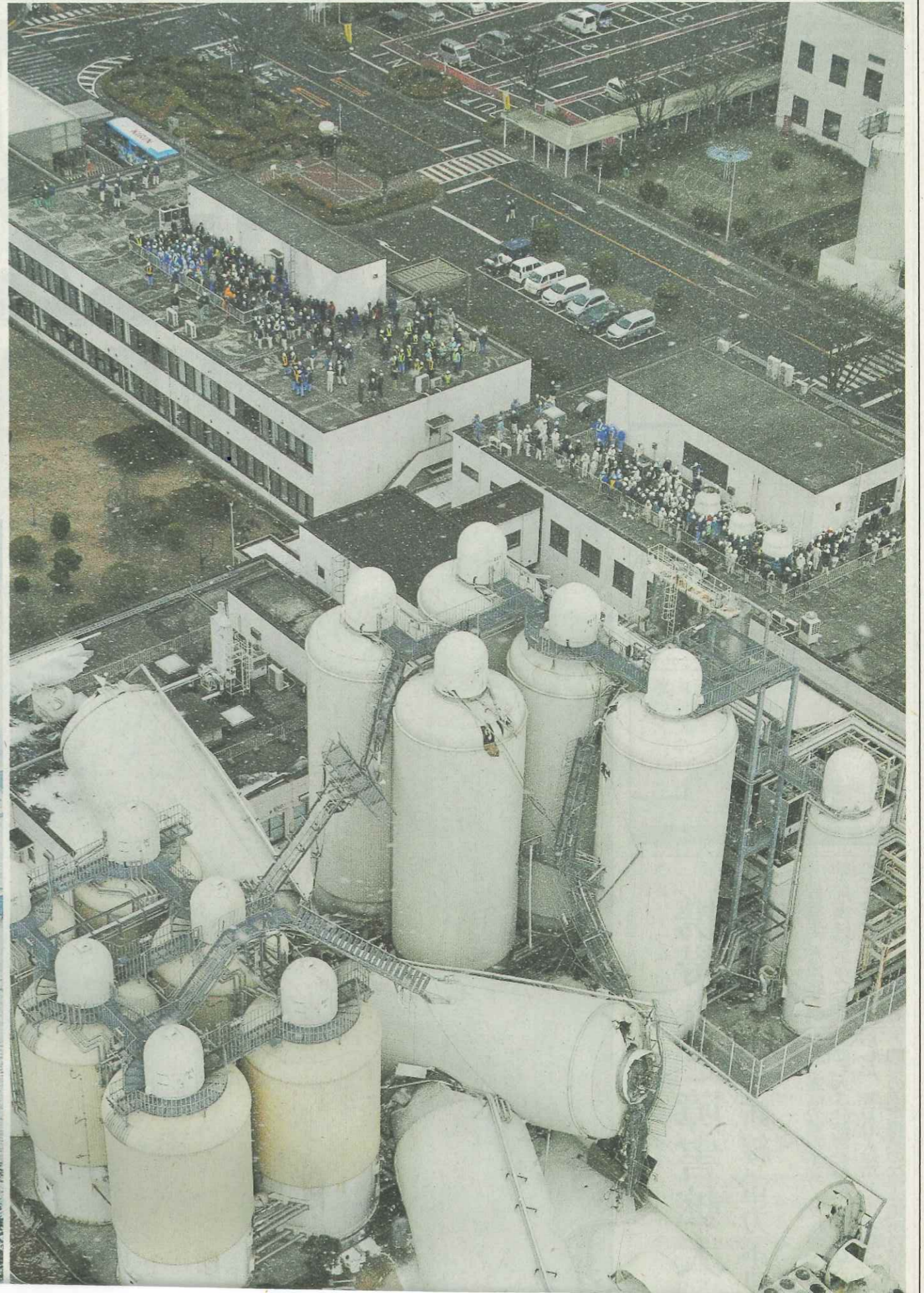
河北春秋

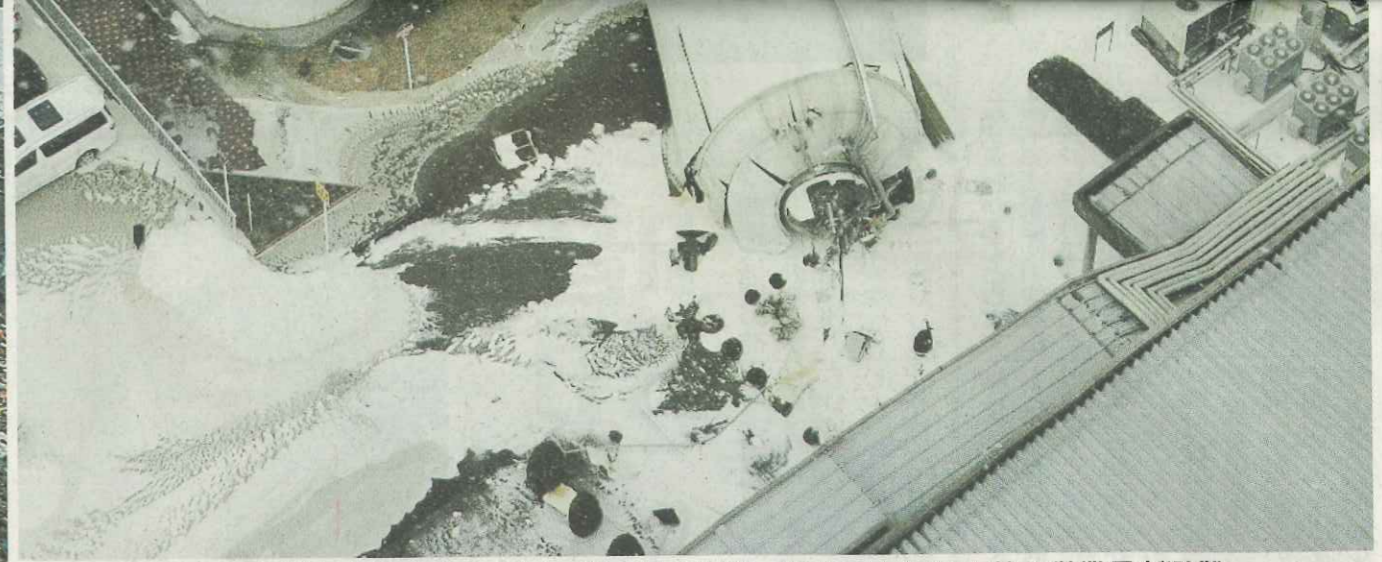
想像を絶する強
い揺れ。いつ発
生してもおかし
くない宮城県沖
地震が、ついに来
たと思った人が
多かったに違いない。だ
が、事態はさらに深刻だ
った▼揺れは際限なく続
くように感じた。職場の
部屋ではテレビやパソコ
ンが床に落ち、大型の
空気清浄機や備品が次々
と倒れた。電気が消え、
資料は無残に散乱。外壁
のタイルが崩れ、水道管
も破裂した▼不気味な余
震が繰り返される中、情
報不足に当初いら立っ
た。津波や土砂崩れが
起きたことは断片的に
分かったものの、被害状
況がなかなかつかめな
い。通信手段も遮断され
た状態が続いた▼マグニ
チュード8.8は国内で
の観測史上最大。宮城県
北で震度7、東北や北
関東の広い範囲で震度6
強を記録した。震源は三
陸沖だが、東北から関東
にかけて約400キにわ
たり断層が破壊されたら
しい▼状況が徐々に明
らかになるにつれて途
方もない地震だったこと
を思い知らされた。津波
は仙台新港で10ミを確
認、福島・相馬では7.
3ミを超えた。各地で建
物の倒壊や津波による人
的被害に加え、火災の発
生も相次いだ▼気象庁は
「東北地方太平洋地震」
と名付けた。死者、行方
不明者は増え続けている。
身近な人の安否が確
認できず、眠れない夜
を過ごした人も多いだろ
う。とにかく被害が拡大
しないことを祈るしか
ない。

東北・関東大地震で特別紙面

- 2 初の巨大複合型災害
- 3 「想定外」と気象庁
- 4 被害拡大写真で追う
- 5 テレビ・ラジオ面
- 6 仙台市内も爪痕深く
- 7 街消えた被災地ルポ

大津波





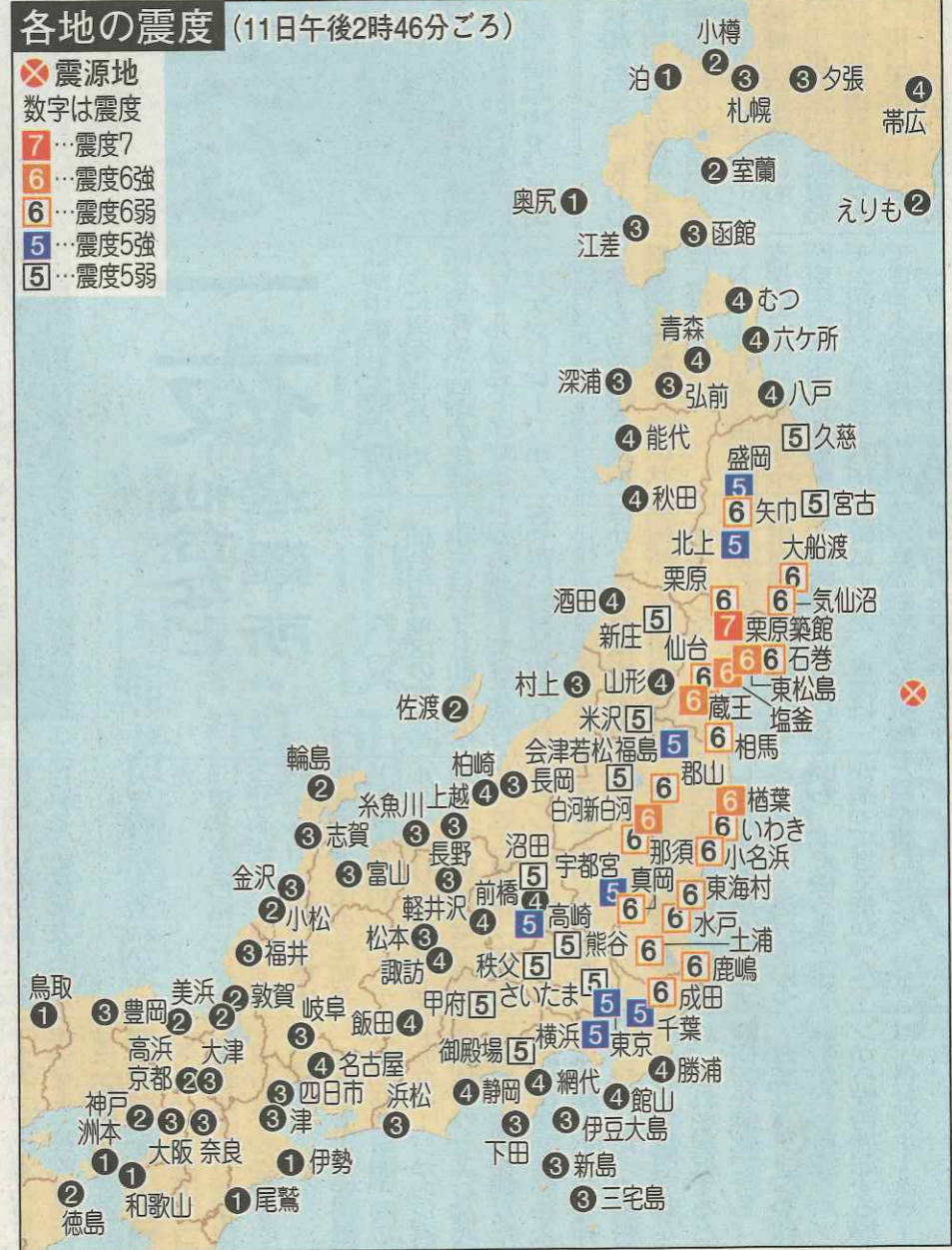
地震で倒壊した仙台市内のビール工場の施設。建物屋上には大勢の従業員が避難している=11日午後3時36分

11日午後2時46分ごろの地震で、震度6弱以上の地震を観測した各地の震度は次の通り。

各地の震度

各地の震度 (11日午後2時46分ごろ)

- × 震源地
- 数字は震度
- 7…震度7
- 6…震度6強
- 6…震度6弱
- 5…震度5強
- 5…震度5弱



震度7 栗原築館(宮城)
震度6強 涌谷、登米
震度6弱 米山、登米南方、大崎、大崎古川北、大崎鹿島台、名取、蔵王、山元、仙台宮城野、塩釜、東松島、大衡(宮城)、白河新白河、須賀川岩瀬、須賀川、二本松針道、鏡石、檜葉、富岡、大熊、双葉、浪江、新地(福島)、日立助川、笠間中央、筑西、銚田当間(茨城)、大田原湯津上、宇都宮白沢、真岡石島高根沢(栃木)

震度6弱 大船渡、大船渡猪川、釜石中妻、滝沢、矢巾、花巻大迫、一関山目、一関花泉、一関千厩、一関室根、奥州前沢、奥州衣川(岩手)、気仙沼、栗原、登米、登米東和、登米豊里、登米公民館、登米迫、南三陸志津川、南三陸歌津、大崎、松山、白石、仙台空港、角田、岩沼、大河原、川崎、亘理、仙台青葉、仙台青葉作並、仙台青葉落合、仙台、仙台若林、仙台泉、石巻、石巻南脇、石巻北上、石巻鮎川浜、東松島鳴瀬、松島、利府、大和、富谷(宮城)、郡山、郡山開成、郡山湖南、白河表郷、須賀川八幡山、須賀川長沼、二本松、二本松油井、桑折、国見、川俣、西郷、中島、矢吹、棚倉、玉川、浅川、小野中通、小野町役場、田村大越、田村常葉、田村都路、田村滝根、伊達前川原、小名浜、いわき三和、いわき錦、いわき、相馬、広野下北追天谷地原、川内上川内小山平、川内村役場、大熊野上、飯館、民館、登米迫、南三陸志津川、南三陸歌津、大崎、松山、白石、仙台空港、角田、岩沼、大河原、川崎、亘理、仙台青葉、仙台青葉作並、仙台青葉落合、仙台、仙台若林、仙台泉、石巻、石巻南脇、石巻北上、石巻鮎川浜、東松島鳴瀬、松島、利府、大和、富谷(宮城)、郡山、郡山開成、郡山湖南、白河表郷、須賀川八幡山、須賀川長沼、二本松、二本松油井、桑折、国見、川俣、西郷、中島、矢吹、棚倉、玉川、浅川、小野中通、小野町役場、田村大越、田村常葉、田村都路、田村滝根、伊達前川原、小名浜、いわき三和、いわき錦、いわき、相馬、広野下北追天谷地原、川内上川内小山平、川内村役場、大熊野上、飯館、南相馬原町高見、南相馬鹿島、南相馬小高、猪苗代千代田(福島)、水戸、水戸千波、常陸太田弁井、常陸太田高橋、高萩安良川、北茨城、ひたちなか、南相馬合、ひたちなか、茨城、東海村、常陸太田宮城里、小美玉小川、小美玉堅倉、土浦、土浦下高津、石岡柿岡、石岡、取手、つくば天王台、つくば、鹿嶋、潮来、坂東山、稲敷市役所、かずみかうら上土田、行方玉造、桜川岩瀬、銚田、つくばみらい加藤(茨城)、大田原、那須、那須塩原鍋掛、那須塩原あたこ、真岡田町、真岡、芳賀、那須烏山、那須烏山大金、那珂川馬頭、那珂川小川(栃木)、桐生元宿(群馬)、宮代、埼玉、成田、印西、印西笠神(千葉)

陸自災害派遣 首相 「安全へ総力」

政府は11日、東北・関東大地震を受け、菅直人首相と全閣僚が出席した緊急災害対策本部を官邸で数回開き、自衛隊や警察広域緊急援助隊などを被災地に最大限派遣し、救援、救助活動に総力を挙げる方針を決めた。これを受けて陸上自衛隊は部隊を災害派遣で出動させた。

首相は記者会見で「国民の安全を確保し被害を最小限に抑えるため、政府として総力を挙げる」と表明。被災地の原子力発電所について「一部が自動停止したが、外部への放射性物質の影響は確認されていない」と述べた。

会合では「政府としても全身全霊で頑張る。国民の皆さんは助け合いの精神を発揮し、落ち着いて冷静、迅速に行動してほしい」と呼び掛け

政府は11日、東祥三内閣府副大臣を自衛隊ヘリコプターで地震被害の激しい宮城県に派遣。各府省の政務三役に対し、担当府省に登庁して対応するよう指示した。

基本方針は被災地に関し「激甚な被害が発生しているもようだ」と指摘した上で、「関係省庁は情報の収集を迅速に行い、被害状況の把握に全力を尽くす」と強調。①緊急輸送路や被災地上空の航空安全の確保のライン、交通機関の復旧②官民一体となった広域応援態勢の構築に取り組みとした。

首相に違法献金

外国人から104万円受領 辞任否定 返済へ

菅直人首相は11日の参院決算委員会で、自身の資金管理団体「草志会」が在日韓国人の男性から2006年より09年までの間に計104万円の献金を受け取っていたことを事実上認めた。政治資

金規正法は外国人からの献金を禁じているが、首相は「外国籍だとは知らなかった」と釈明。今後調査し、外国人たと確認した場合全額返却する意向を示した。外国人からの献金で前原誠司前外相が辞任しているが、首相は決算委に先立つ閣僚懇談会で「これからも精いっぱい頑張りたい。ご理解いただきたい」と述べ、辞任しない考えを強調。枝野幸男官房長官も午前の

記者会見で「首相は辞任を全く考えていない」と説明した。ただ、野党は自民党の大島理森副総裁が「首相は自身の処分を考えろべきだ」と述べるなど、厳しく批判、民主党西院議員総会でも「責任ある対応を求めたい」などの意見が出た。

献金した男性は1989年5月から2008年6月まで、在日韓国人系金融機関の中央商銀信用組合(旧横浜商銀信用組合)非常勤理事だった。政治資金収支報告書によると、献金は首相が民主党代表代行だった06年9月に100万円、09年3月に2万円、同8月に1万円、政権交代後の副総理だった同11月に1万円に、身命を賭して最後の

首相は参院決算委で、商銀信組の非常勤理事を務めたことも知らなかったと答弁した。弁護士に依頼して献金の詳細を調査したと強調。男性が中央

津波土砂崩れ建物倒壊火災…

被災範囲は未曾有

経済、生活で影響拡大懸

国内観測史上最大級となるマグニチュード(M)8.8を記録した東北・関東大地震。大規模な津波、土砂崩れ、建物倒壊、離れた遠隔地でもゆっくり大きな揺れが続く「長周期地震動」による工場火災やエレベーター停止、大量の帰宅難民発生も加わり、困に及んだ。東海地震や南海地震など「プレート境界型地震」で想定はされていたが、現代日本社会は初めて「巨大複合型災害

「巨大複合型」の



した上で 男性と知り合った経緯... 籍たと確 については知人から中... 学、高校の同期生で不動... 額返金し 産関係の仕事をしている... 明した。

選出馬

後の奉公

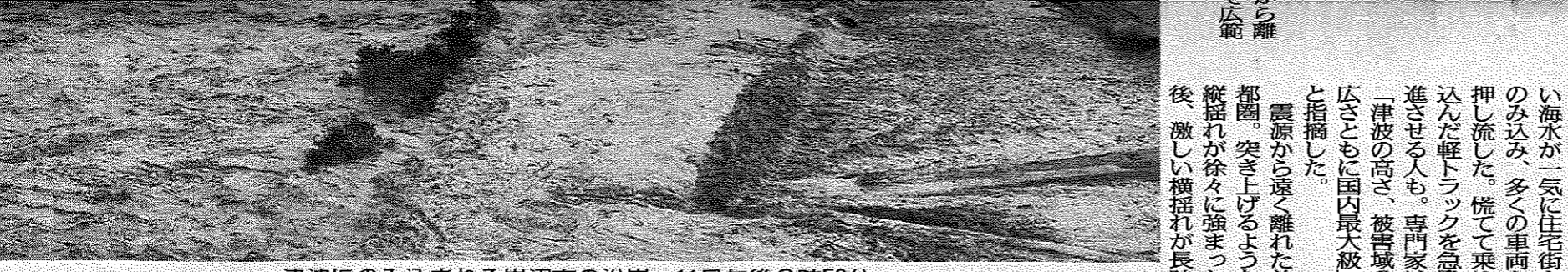
退する意 候補によって、不出馬を... 候補に大きな影響を与え... 候補に大きな影響を与え... 候補に大きな影響を与え...

判も出さず。石原都政を支えてきた... 自民、公明両党は石原氏... を支援、民主党は独自候... 補の擁立を断念し、事実... 上の不戦敗が決まった。

津波

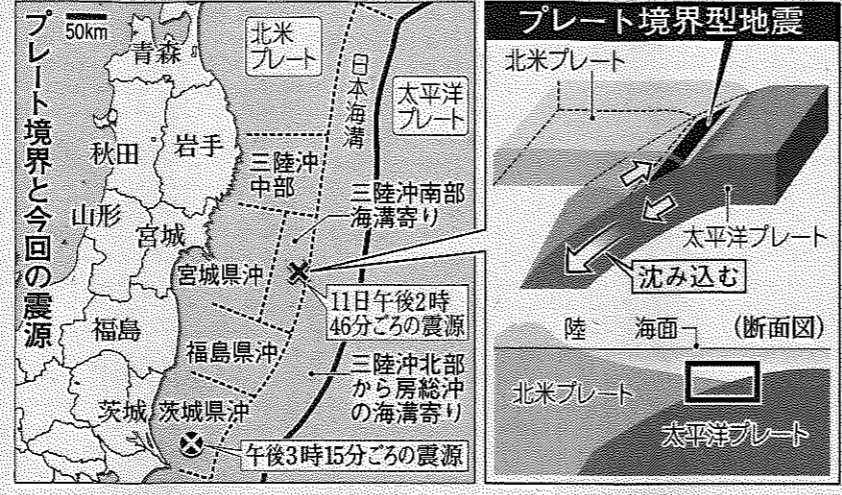
津波にのみ込まれる岩沼市の沿岸

津波にのみ込まれる岩沼市の沿岸=11日午後3時56分



津波にのみ込まれる岩沼市の沿岸=11日午後3時56分

東北の太平洋沿岸で発 生した地震について、東 北大地震噴火予知研究セ... ンターの海野徳仁教授... (地震学)は「日本の近... 海では想定外の破壊力... 宮城県沖も滑っている可... 能性はあるが、正確な関...



プレート境界型地震 北米プレート 太平洋プレート... 11日午後2時46分ごろの震源... 午後3時15分ごろの震源...

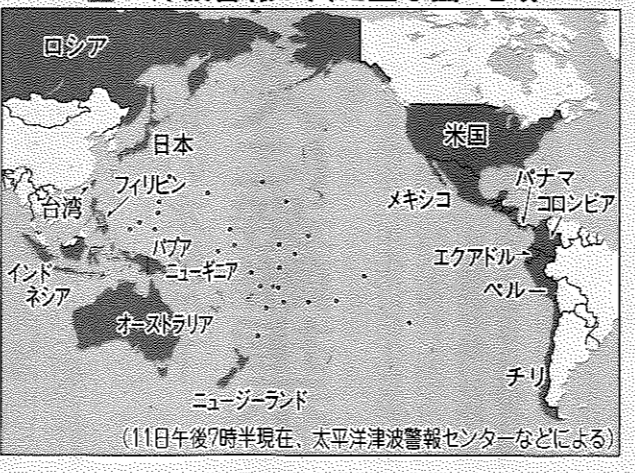
南北広く断層移動か

宮城県沖連動型の16倍

東北大・海野教授

さいアスベリティ(固着... 域が単独で壊れてもM... 7.5程度とみられ、そ... の東側の連動するエリア... が一緒に壊れてもM8程... 度という。今回の地震の... 規模は、連動型の16倍と... 推定される。

30超の国・地域に 津波警報



太平洋津波警報センタ... 1米ハワイは10日白... 本時間11日、日本の東... 北・関東大地震で、ロシ... アや台湾、ニュージーラ... ンド、インドネシア、チ... リなど30以上の太平洋沿... 岸諸国・地域に津波警報... を出した。

- 各地の津波 11日、観測された最大波... 3m以上の津波は次の通り... [7.3m以上] 福島・相馬 (午後3時50分) [4.2m] 茨城・大洗 (午後4時52分) [4.1m以上] 岩手・釜石 (午後3時21分) [4m以上] 岩手・宮古 (午後3時21分) [3.5m] 北海道・えりも町庶野 (午後3時44分) [3.3m以上] 宮城・石巻市鮎川 (午後3時20分) [3.2m以上] 岩手・大船渡 (午後3時15分)

想定外の激震

M7余震の可能性

気象庁 1カ月は注意必要

国内観測史上最大のマグニチュード(M)8.8の東北・関東大地震に、想定していなかったと、震が起る可能性が、1カ月程度は注意が必要と述べた。

また東北を中心に震度計は23地点、地震計は16地点、津波計は31地点で、停電などにより観測不能道や関東などになったことを明らかに、地震情報や津波警報・注意発表は、北海、震速報を適



東北・関東大地震

多少の揺れには、もう動じなくなっている。間もなく必ずやってくる次の宮城県沖地震に対する心の準備も、ある程度できているつもりでいた。

きのう初めて、死を意識させられる地震を味わった。仙台市青葉区の弊社7階。テレビ画面が緊急地震速報を伝え、同僚から「おこ」と声が上がった瞬間、部屋全体が激しく揺れた。同僚数人で机の上のパソコンを押さえるものの、振り切られてしまう。これで収まるかなという予測が外れた途端に、恐怖はやって来た。

絶望からはい上がるために

巨大な重機か何か部屋ごと揺さぶっているのか。ためらうことなく、正確で、そして長い。恐怖が少し薄れて数値の情報に耳に入り始め、どうやら観測史上、最大級の震災に見舞われ

たという。津波も10分に達した所があるという。マグニチュード(M)は何と8.8。1978年の宮城県沖地震も95年の阪神大震災も、2003年の三陸沖地震、宮城県連続地震、08年の岩手・宮城内陸地震など記憶にある大地震を全部上回った。

恐怖が少し薄れて数値の情報に耳に入り始め、どうやら観測史上、最大級の震災に見舞われ

補正予

東北・関東大地震を受け、野党は11日夕、党首会談を開き、災害対策を盛り込んだ2010年度補正予算の編成が必要との認識で一致した。菅直人首相は「国民の生命と財産を守るため、救国のため協力してほしい」と要請。

自民党の谷垣禎一総裁は「私も全力を挙げ、協力する」と述べた。11年度予算案や予算関連法案をめぐって激しい駆け引きを展開していた与野党は一時的な政治休戦に入った。

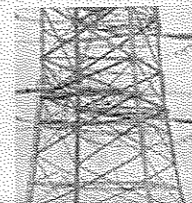
会談では迅速に救助・復旧活動を進めるため、地震発生から72時間は各

与

陸に押し寄せて家屋をのみ込む大津波 11日午後3時55分、名取市



崩



家が街が 壊れ水没



激しい揺れに子どもを抱えてしゃがみ込む母親＝11日
午後2時45分ごろ、仙台市若林区新寺



後、交流サイト「ツイッター」に投稿された仙台港周辺の様子。道路が水浸しになり（上）、津波が押し寄せ（中）、建物や車両が水没した



小学校の体育館に避難した住民＝11日午後8時30分ごろ、
仙台市若林区の荒町小

ライフライン寸断

◇鉄道

東北・関東大地震の影響で、首都圏のJR、地下鉄、私鉄は一斉に運休。街には帰宅できない人があふれた。

JR東日本は、東北、上越、長野、山形、秋田の5新幹線のほか、山手線や中央線などの在来線も地震直後から運休。

一方、JR仙台駅ではホームに停車していた新幹線の車両が一部脱輪しているのが見つかった。試運転列車のため乗客は乗っていないかった。

◇飛行機

空の便は大混乱した。仙台空港が津波で冠水したほか、羽田や成田も一時滑走路を閉鎖。国内、国際線とも欠航や目的地変更が相次いだ。

名取市の海沿いにある仙台空港は滑走路が水浸し。国土交通省などによると、いわて花巻空港や山形空港なども一時的に閉鎖。羽田空港は地震直後から1時間以上にわたり、滑走路の点検が続いた。

全日空の国内線は128便が欠航、約3万2千人に影響が出たという。日航も地震以降に羽田を出発する便は、ほとんど欠航となった。

ロンドンや上海など海外から成田に向かっていった便も、関西空港や中部空港などに目的地を変更した。

◇高速道

東北6県を走る高速道路は、地震発生直後から、青森、八戸、釜石、秋田、日本海東北、東北中央、東北、常磐の8自動車道で全面的に通行止めとなった。山形、磐越の両自動車道でも一部区間を除き通行止め。管理するNEXCO東日本が点検作業に当たっているが11日午後7時半現在、復旧のめどは立っていない。

地震は関東地方の高速道路にも影響。日本道路交通情報センターによると、首都高速、北関東自動車道、東京外環自動車道などが全面通行止めとなった。

家崩れ 道路陥没

仙台市内 深刻な爪痕

電気、水道都市機能まひ



壁と門扉が崩れ、瓦が散乱した寺院=11日午後3時50分ごろ、仙台市宮城野区

震度6の強烈な揺れに襲われた仙台市では、住宅の倒壊や火災、道路の陥没が相次ぎ、深刻な爪痕を残した。交通機関のほか電気、水道、ライフラインは寸断され、都市機能はまひした。

若林区かすみ町では住にいた女性は「ここにはくんだ。宮城野区南目録」は天井が落下。若林区大は屋根が崩れた。太白区向山の崖沿いに「和町のガソリンスタンド」

ある鹿落旅館区八木山弥のフロックはわたり崩れれが長く怖

仙台市 階、編集 原稿を打 床がうね

す

込む

で大型の漁船が流され
ころ、海
ち、遠く

直後だ。町の中心部を南北に貫く新井田川沿いで、土煙が上がった。川を逆流した津波が、住宅を押しつぶした土煙だ。堤防を乗り越えた津波が、川沿いの建物を次々と襲った。瞬く間に50、60軒がなぎ倒された。周囲には避難住民約200人がいた。若い女性2人が抱きつき、泣きだした。あちこちから「干ヤー」という悲鳴が上が

避難した職員とみられる30人ほどの姿があった。津波が屋上をたいた。しばらく立ちこめる水煙。数分後、屋上が見えた。そこにいたのは10人ほどになっていた。防災庁舎の屋上にある高さ5.5メートルの無線アンテナによじ登り、津波を逃れた人もいた。津波は、海岸線から約2キロ離れた志津川高がある山の麓まで達した。山

にぶつかってさらに北に向かった。町から建物の姿は、ほぼ消えていた。(志津川支局・渡辺龍)

◆ 仙台市中心部から南に向かった。名取市の境、閉上大橋を渡ると、無残な光景が広がった。教える切れない住宅が、がれきと化していた。名取川河口から逆流した茶色い津波が、家々を



強い揺れで外壁などが崩落した家具店=11日午後6時30分ごろ、仙台市泉区

避難場所の小学校で校庭に座り込む人たち=11日午後7時20分ごろ、仙台市青葉区の東二番丁小

暗闇で不安な一夜 仙台など避難所

東北・関東大地震の被災地では、多くの住民が避難所に身を寄せ、停電の暗闇の中で不安な夜を過ごした。

石巻市蛇田中には、11日午後8時現在で約500人の市民が避難した。学校側は体育館と校舎の2、3階の計10

教室を開放、近くのショッピングセンターからは毛布や食料、飲料水などが提供された。真っ暗な中で、市民

は懐中電灯を取り囲むように身を寄せ合った。断水のため、同中の生徒がプールからトイレまでバケツリレーで連

仙台南地区の東二番丁小では、JR仙台駅などから避難してきた旅行者や買い物客ら約500

人、家族や友人の安否確認に

随る恐れがあるとして、電力を大量に使用する企業などに電力使用を控えてもらうよう要請した。

NTTドコモでは東北地方を中心に携帯電話の基地局約2500カ所が停電などにより電波が停止、エリア内で通話やメールができなくなった。

総務省によると、KDDIとソフトバンクモバイルでも、それぞれ約千カ所の基地局で電波が停止した。

携帯各社では地震直後から発信信が集中、東北、関東、東海の幅広い地域で通話やインターネットサービスの利用がしにく

い状態に陥った。KDDIは東北地方の携帯電話で最大95%の通信規制を実施した。

影響は固定電話にも。NTT東日本では地震発生直後から電話利用が殺到、東日本の広い地域で電話がつかりにくくな

ったほか、NTTコム

ニケーションズでも長距離電話が接続しにくい状態になった。

NTT東日本は被災者支援のため、北海道から関東甲信越まで17都道県で公衆電話を無料で利用できるようにした。

一方、東京電力では福島県内の原子力発電所の

ほか、火力発電所や水力発電所、変電所の機能も一部停止した。このため

関東地方でも広い地域で停電が発生。東電による

停電被害は約405万軒に上った。東電は一般家庭にも不要な電気機器の使用を控えるよう呼

押し流した。上空からヘリコプターがサーチライトを照らし、取り残された人を捜す。遠くで、赤い炎が夕空を不気味に染める。住宅が燃えている。津波が消防車などの行く手を阻む。

近くの会社員渡辺昭さん(48)は「河口から一直線に津波が来た。3人ぐらいたが、救助されたようだが、被災の方向に自宅がある。心配だ」。赤く染まる空を見詰めた。(スポーツ部・原口靖志)

伝言ダイヤル運用を始める

NTT東日本

NTT東日本は、東北・関東大地震の影響で固定電話がつかりにくくなった状況を受け、被災者が親族らに安否を知らせるための「災害用伝言ダイヤル(171)」の運用を始めた。

伝言を録音できるのは岩手、宮城、福島、茨城、栃木、群馬、埼玉、千葉、東京の9都県の市外局番から始まる電話番号から限定。再生は全国からできる。通話料だけ利用可能。

被災者が伝言を録音する場合、171をダイヤル後、「1」を押す。続いて自宅の電話番号を市外局番から入力し、メッセージを吹き込むという手順。録音時間は30秒で、48時間保存される。

一方、親族などが録音を聞く場合は、171にかけて「2」を押し、被災者の自宅の電話番号を入力するとメッセージが再生される。

災害用伝言板利用を 携帯各社 家族など安否確認に

11日発生した東北・関東大地震で、被災地を中心に、携帯電話がつかりにくい状態が続くとみられる。家族や友人の安

人、家族や友人の安否確認に

自分の安否の登録(被災地域からのみ)は「登録」「確認」「削除」のうち「登録」を選び、登録のページに移動。次に現在の状態を選択する。NTTドコモの場合は「無事です」「被害がありま

す」「自宅に居ます」「避難所に居ます」の四つのうち一つを選ぶ。コメント欄に100文字以内でメッセージを残すこともできる。

家族や友人の安否確認は全国から可能。同じくトップページから災害用伝言板にアクセスし「確認」を選択。安否を知りたい人の携帯電話番号を入力し「検索」ボタンを押すと、登録した人の携帯番号と登録日時が表示され、これを選択すると登録情報を確認できる。

確認はパソコンや他社携帯からも可能。パソコンから安否確認する場合は、各社のホームページから。

11日発生した東北・関東大地震で、被災地を中心に、携帯電話がつかりにくい状態が続くとみられる。家族や友人の安

人、家族や友人の安否確認に

自分の安否の登録(被災地域からのみ)は「登録」「確認」「削除」のうち「登録」を選び、登録のページに移動。次に現在の状態を選択する。NTTドコモの場合は「無事です」「被害がありま

す」「自宅に居ます」「避難所に居ます」の四つのうち一つを選ぶ。コメント欄に100文字以内でメッセージを残すこともできる。

家族や友人の安否確認は全国から可能。同じくトップページから災害用伝言板にアクセスし「確認」を選択。安否を知りたい人の携帯電話番号を入力し「検索」ボタンを押すと、登録した人の携帯番号と登録日時が表示され、これを選択すると登録情報を確認できる。

確認はパソコンや他社携帯からも可能。パソコンから安否確認する場合は、各社のホームページから。